



Kühl-Gefrierkombination

KGK 324 silver 9190028

KGK 324 white 9190029

SEHR GEEHRTER KUNDE!

LESEN SIE BITTE DIE GEBRAUCHSANWEISUNG SORGFÄLTIG DURCH! Bei Nichtbeachtung der in der Gebrauchsanweisung genannten Anweisungen besteht die Gefahr der Beschädigung des Geräts und des damit verbundenen Verlusts des Rechts auf Garantieleistungen.

Der Hersteller haftet nicht für die Schäden, die Folge der Nichteinhaltung in der vorliegenden Gebrauchsanweisung angeführten Prinzipien sind.

Wir empfehlen Ihnen, die Gebrauchsanweisung bis zum Ende der Betriebszeit aufzubewahren und sie im Falle eines Verkaufs des Geräts an den neuen Eigentümer weiterzugeben.

Allgemeine Daten:

Bei Ihrem Kühlgerät handelt es sich um ein Zweikammer-Kühl-Gefrier-Kombigerät (weiter Kühlschrank genannt) mit zwei Kühlbereichen.

In dem Kühlfach werden Frischprodukte aufbewahrt, im Gefrierfach werden Nahrungsmittel eingefroren und für längere Zeit aufbewahrt.

Das Gerät ist dazu bestimmt, im Haushalt und ähnlichen Anwendungen verwendet zu werden.

DER HERSTELLER GARANTIERT EINE ZUVERLÄSSIGE FUNKTION DES KÜHLSCHRANKS EINER VERHÄLTNISSÄSSIGEN LUFTFEUCHTIGKEIT VON BIS ZU 70 PROZENT UND BEI EINER UMGEBUNGSTEMPERATUR: von +16 °C bis +32 °C. Der Klimaklasse **N** an.

Dieser Kühlschrank ist nicht für die Verwendung als Einbaugerät bestimmt.

CE-Konformität

Dieses Gerät entspricht zum Zeitpunkt seiner Markteinführung den Anforderungen, die in den Richtlinien des Rates zur Angleichung der Rechtsvorschriften der Mitgliedsstaaten über die elektromagnetische Verträglichkeit RL 2014/30/EU und über die Verwendung elektrischer Betriebsmittel innerhalb bestimmter Spannungsgrenzen RL 2014/35/EU festgelegt sind.

Dieses Gerät ist mit dem CE Zeichen gekennzeichnet und verfügt über eine Konformitätserklärung zur Einsichtnahme durch die zuständigen Marktüberwachungsbehörden

SICHERHEITSHINWEISE

Allgemeine Sicherheitsanforderungen:

- **WARNUNG!** Belüftungsöffnungen der Geräteverkleidung oder des Aufbaus nicht mit Einbaumöbeln verschließen. Es muss eine ausreichende Luftzirkulation gewährleistet sein.
- **WARNUNG!** Zum Beschleunigen der Abtauung keine anderen mechanischen Einrichtungen oder sonstigen künstlichen Mittel, z.B. Heizgeräte, o.ä. verwenden als die in dieser Anleitung beschriebenen.
- **WARNUNG!** Keine elektrischen Geräte (z.B. Eisbereiter usw.) im Innenraum betreiben, die nicht in der Anleitung beschrieben sind.

- WARNUNG! Stellen Sie beim Aufstellen des Geräts sicher, dass das Netzkabel nicht eingeklemmt oder beschädigt ist.
- WARNUNG! Stellen Sie es nicht möglich, mehrere tragbare Steckdosen oder tragbare Stromversorgungen auf der Rückseite des Geräts auf.
- WARNUNG: Sind Reparaturen oder Eingriffe am Gerät erforderlich, müssen diese von einem autorisierten Kundendienst durchgeführt werden, um Sicherheitsbestimmungen zu beachten und Gefährdungen zu vermeiden. Dies gilt auch für den Austausch der Anschlussleitung.
- Das Kühlgerät nur zur Aufbewahrung von Esswaren verwenden.
- In diesem Gerät keine explosionsfähigen Stoffe, wie zum Beispiel Aerosolbehälter mit brennbarem Treibgas, lagern.



GESUNDHEITSGEFAHR! Ist der Kältekreislauf beschädigt, tritt das Kältemittel Isobutan R600a aus. Das Kältemittel ist bei Kontakt mit den Augen und beim Einatmen gesundheitsschädlich.



ENTZÜNDLICHES GAS! EXPLOSIONS- UND BRANDGEFAHR!

Im Kältemittel-Kreislauf des Gerätes befindet sich das Kältemittel Isobutan (R600a), ein Naturgas mit hoher Umweltverträglichkeit, das brennbar ist.

- Eingriffe in das Kältesystem sind nur autorisierten Fachkräften erlaubt.
- Kältekreislauf nicht beschädigen, z.B. durch Aufstechen der Kältemittelkanäle mit scharfen Gegenständen, Abknicken von Rohrleitungen.
- Beim Transportieren, Aufstellen, Warten und Entsorgen des Gerätes keine Teile des Kältekreislaufes beschädigen.
- Damit im Falle eines Lecks im Kältemittel-Kreislauf kein zündfähiges Gas-Luft-Gemisch entstehen kann, muss der Aufstellraum laut Norm EN 378 eine Mindestgröße von 1 m³ je 8 g Kältemittel haben. Die Menge an Kältemittel im Kühlgerät steht auf dem Typenschild.

Vorgehen bei beschädigtem Kältekreislauf:

Offenes Feuer und Zündquellen unbedingt vermeiden.

Den Raum, in dem das Gerät steht, gut durchlüften.

Den Kundendienst kontaktieren.



C-Pentan wird als Treibmittel im Isolierschaum verwendet und ist ein brennbares Gas.

Sicherheit von Kindern und Personen mit eingeschränkten Fähigkeiten:


- Kinder nicht mit dem Kühlschrank spielen oder ihn ans Netz anschließen oder den Stecker ziehen lassen. Kinder nicht mit der Verpackung spielen lassen.
- Das Gerät kann von Kindern ab 8 Jahren sowie von Personen mit reduzierter physischen, sensorischen oder mentalen Fähigkeiten oder Mangel an Erfahrung und/oder Wissen benutzt werden, wenn siebeaufsichtigt oder bezüglich des sicheren Gebrauchs des Gerätes unterwiesen wurden und die daraus resultierenden Gefahren verstanden haben.
- Kinder im Alter von 3 bis 8 Jahren dürfen Kühlgeräte be- und entladen.
- Reinigung und Benutzer-Wartung dürfen nicht durch Kinder ohne Beaufsichtigung durchgeführt werden.

Voraussetzungen für den Anschluss an das Stromnetz:

- Das Gerät nur an eine vorschriftsmäßig installierte Schutzkontaktsteckdose anschließen. Die Netzspannung muss der auf dem Typenschild des Gerätes angegebenen Spannung entsprechen. Das Gerät entspricht den Richtlinien, die für die CE-Kennzeichnung verbindlich sind. Der Hersteller lehnt jede Haftung für eventuell entstandene Schäden ab, deren Ursachen auf das Nichtbefolgen dieser Vorschrift zurückzuführen sind.
- Keine Adapter, Mehrfachstecker oder zweiadrige Verlängerungskabel ohne Nullleiter verwenden. Sollte ein Verlängerungskabel nötig sein, muss es der VDE/GS – Norm entsprechen. Verlängerungsschnur verwendet wird, muss sich die Steckdose in einem sicheren Abstand zu Amaturen mit fließendem Wasser befinden.
- Vor dem aufstellen ein defektes kabel unbedingt durch ein neues vom selben typ wie das vom hersteller des Kühlgeräts verwendete ersetzen, um schaden an gesundheit und eigentum zu vermeiden.
- Um jegliches Risiko auszuschließen, darf ein schadhaftes Netzkabel nur vom Hersteller, dessen wartungsmeister oder einer entsprechend ausgebildeten Person ausgewechselt werden.
- Netzspannung und -frequenz müssen mit den in Angaben in der Tabelle über die allgemeinen Eigenschaften des Kühlschranks übereinstimmen.
- Beachten Sie bitte beim Aufstellen des Kühlgeräts, dass dieser das Netzkabel nicht beschädigt. Nichts Schweres wie Kühlgeräte um dieses nicht zu beschädigen. Andernfalls könnte dies zu einem Kurzschluss und zu einem Brand führen.
- Achten Sie darauf, dass die Rückwand des Kühlgeräts den Netzstecker nicht


berührt oder letzterer in irgendeiner Weise beschädigt ist. Ein defekter Netzstecker kann zu einem Brand führen!

- **ZUR BEACHTUNG! DIE LED-HAUBE DARF NICHT ENTFERNT WERDEN!** Wenn Ihr Kühlgerät über eine eingebaute Innenbeleuchtung mit Leuchtdioden (LED) verfügt und diese nicht funktioniert, wenden Sie sich bitte an den Wartungsservice, um sie auszuwechseln zu lassen. **DIE BELEUCHTUNG DARF NUR VON FACHLEUTEN DES WARTUNGSSERVICE AUSGEWECHSELT WERDEN!**

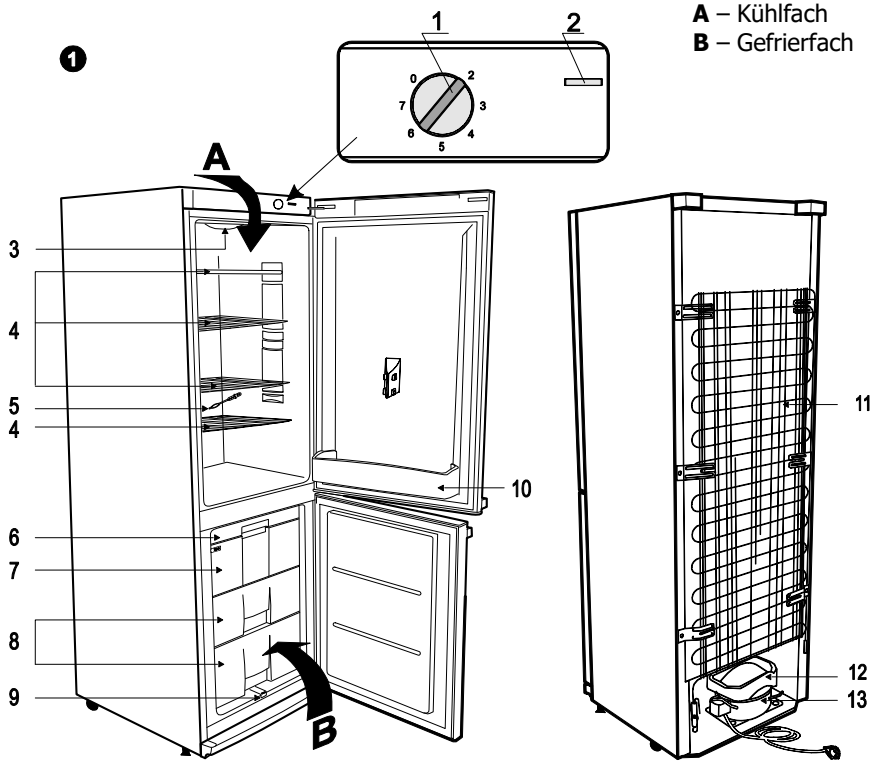
 Sind Reparaturen oder Eingriffe am Gerät erforderlich, müssen diese von einem autorisierten Kundendienst durchgeführt werden, um Sicherheitsbestimmungen zu beachten und Gefährdungen zu vermeiden. Dies gilt auch für den Austausch der Anschlussleitung.

Sicherheit und Warnungen:

- Nach dem ausschalten des geräts (zur reinigung, zum aufstellen an einem anderen platz usw.) Dieses erst nach mindestens **15** minuten wieder ans netz anschließen
- Vor jeder wartungsarbeit (und vor der reinigung)ist der netzstecker aus der steckdose zu entfernen. (Nicht am Kabel, sondern immer am Netzstecker ziehen).
- Gerät nicht im Freien aufstellen.
- Im Notfall sofort den Netzstecker aus der Steckdose ziehen.
- Die Benutzung eines technisch nicht einwandfreien Geräts ist zu unterlassen.
- Das Gerät darf nicht verbrannt werden.
- Schützen Sie die Innenwände und alle Kunststoffteile des Kühlgeräts vor Kontakt mit Fett, Säuren und Soßen.
- Bitte keine elektrischen Geräte wie Mikrowellengeräte, Haartrockner, Bügeleisen, Wasserkocher und ähnliche auf den Kühlschrank stellen: Kunststoffteile könnten sich entzünden.
- Reinigen Sie das Gerät nicht mit einem Wasser- oder Dampfstrahl.

 **Das Kühlgerät in vertikaler Lage transportieren;** dabei nicht um mehr als 30° geneigt werden. **BEI NICHTBEACHTUNG DER TRANSPORTVORSCHRIFTEN KANN DER HERSTELLER NICHT FÜR ENTSTEHENDE SCHÄDEN HAFTBAR GEMACHT WERDEN.**

BESCHREIBUNG DES GERÄTS, HAUPTBESTANDTEILE



A – Kühlfach
B – Gefrierfach

1 Temperaturregler	7 Schnellgefrierfach
2 Ein-/Ausschaltknopf für die Innenbeleuchtung	8 Gefrierfach
3 Innenbeleuchtung	9 Tauwasserauffangrinne
4 Ablageflächen	10 Türablagen
5 Reinigungsinstrument	11 Kondensator
6 Fach für kleine Produkte	12 Tauwasserverdunstungsgefäß
	13 Kompressor

HINWEIS. Die technischen Daten des Geräts finden Sie auf dem Produktetikett, das an die Innenwand des Gerätefachs geklebt ist. Für weitere Informationen zum Produkt scannen Sie den QR-Code auf dem beiliegenden Energielabel und/oder besuchen Sie die offizielle Website der Produktdatenbank: <https://eprel.ec.europa.eu>

INBETRIEBNAHME UND BETRIEBSBEDINGUNGEN

Aufstellung:

- Das Gerät in einem gut belüfteten und trockenen Raum aufstellen, dessen Umgebungstemperatur der Klimaklasse entspricht, für die das Gerät ausgelegt ist. Die Klimaklasse ist auf dem Typenschild (im Innenraum oder auf der Rückseite des Gerätes) und im Produktdatenblatt dieser Gebrauchsanweisung ersichtlich.



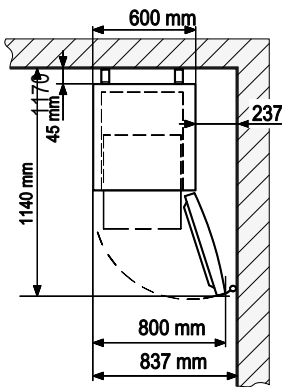
ACHTUNG! Der Kühlschrank darf nicht in ungeheizten Räumen oder auf dem Balkon betrieben werden. Das Gerät nicht in unmittelbarer Nähe einer Heizquelle (Kochherd, Heizkörper, direkte Sonneneinstrahlung) aufstellen. Der Kühlgerät darf nicht in Kontakt mit Heizungs- Gas- und Abwasserrohre geräten sowie elektrische Geräte nicht berühren

Mindestabstände zu Wärmequellen:

- zu Elektro- oder Gasherde u.ä.: 3 cm,
- zu Öl- oder Kohlebeistellherde: 30 cm,
- zu Einbaubacköfen - 5 cm

Wenn sich dieses jedoch nicht vermeiden lässt, muss eine Isolierung zwischen Wärmequelle und Gerät verwendet werden.

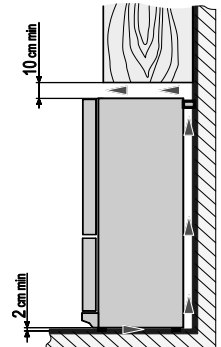
- Die Lüftungsöffnung an der Oberseite des Kühlschranks darf nicht abgedeckt werden, eine ungehinderte Luftzirkulation muß gewährleistet sein. Der Zwischenraum zwischen der Oberseite des Kühlschranks und einem darüber befindlichen Möbel sollte mindestens 10 cm betragen. Andernfalls steigt der Stromverbrauch des Kühlschranks an oder der Kompressor kann sich überhitzen. ▶



- Falls der Kühlschrank in einer Ecke aufgestellt werden soll, belassen Sie einen seitlichen Abstand von mindestens 237 mm, damit Sie die Kühlschranktür genügend weit öffnen können, um die Schubladen aus dem Gefrierfach herausziehen zu können.

◀ Schema des zum Betrieb des Kühlschranks erforderlichen Außenraumes. Außenabmessungen für die Installation (siehe Abb.)

- Der Kühlschrank ist unbedingt auf einer ebenen Oberfläche aufzustellen. Regulieren Sie, falls nötig, die Höhe durch Drehen der Stützfüße: durch Drehen im Uhrzeigersinn hebt sich der Vorderteil des Geräts, durch Drehen im Gegenuhrzeigersinn senkt er sich. Wenn der Kühlschrank ganz leicht nach hinten geneigt steht, gehen die Türen von selbst zu.

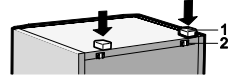


Vorbereitung des Geräts:

Wir empfehlen, für die Vorbereitungsarbeiten eine weitere Person heranzuziehen.

- Das Gerät sollte in der vertikalen Arbeitsstellung transportiert werden und dabei um nicht mehr als 30° geneigt werden.

- Entfernen Sie die Verpackung. Heben Sie Das Kühlgerät von der Unterlage aus Polystyrol herunter. Entfernen Sie das Klebeband, das nur als Transportsicherung diente. Entfernen Sie die über der Tür befindliche Unterlage. Entfernen Sie alle roten Teile von den Ablageflächen und die Stütze des unteren Deckels. Entfernen. ANMERKUNG. Beim Öffnen der Gefrierschranktür fällt ein rotes Kleinteil heraus – DIESES WIRD NUR FÜR DEN TRANSPORT BENÖTIGT.
- Neigen Sie beim Aufstellen den Vorderteil des Kühlgeräts ein wenig nach hinten, dann können Sie ihn auf den Rädchen leicht an den gewünschten Platz rollen. **Zum Aufstellen und Verschieben des Gerätes dürfen nie die Türgriffe, die Kondensatorröhrchen oder die Kompressoreinheit benutzt werden.**
- Nehmen Sie die zwei Streben und setzen Sie diese in die Führungen im oberen Teil der Rückwand ein. ►



☞ Das Gerät nicht ans Netz anschließen ohne vorher alle Verpackungs- und Transportelemente entfernt zu haben. Entsorgen Sie die Verpackungen fachgerecht.

Beim ersten Einschalten:

- Warten Sie nach dem Aufstellen 30 Minuten bevor Sie das Kühlgerät an das Stromnetz anschließen.

☞ **Wenn Sie das Kühlgerät mit mehr als 30° Neigung transportiert haben; warten Sie bitte 4 Stunden bevor Sie das Kühlgerät an das Stromnetz anschließen.** Dies ist erforderlich, damit das Öl in den Kompressor zurückfließen kann. Bei Nichtbeachtung dieser Vorschrift droht der Ausfall des Kompressors.

- Beim ersten Einschalten des Gerätes werden Sie möglicherweise einen leichten „Neugeruch“ bemerken. Dieser Geruch verschwindet, sobald das Gerät zu kühlen beginnt.
- Nach ca. 2 Stunden hat das Gerät seine normale Betriebstemperatur erreicht und ist einsatzfähig.

TEMPERATURREGULIERUNG

Die Temperatur im Kühlabteil wird durch Drehen des Temperaturdrehreglers **1** (siehe Abb. 1) in der einen oder anderen Richtung eingestellt. Die Temperatur wird durch die Skala neben dem Temperaturdrehregler angezeigt.

Die Zahl „0, 1, 2, 3, 4, 5, 6, 7“ bedeutet keine bestimmten Temperaturen.

Die Temperatur kann auf einer siebenteiligen Skala reguliert werden:

0 = der Kompressor wird abgeschaltet. **Das Gerät ist noch am Stromnetzangeschlossen.**

1 = höchste Temperatur (geringste Kühlung)

7 = niedrigste Temperatur (stärkste Kühlung)

☞ DIE TEMPERATUR IM KÜHLFACH KANN ABHÄNGIG VON UMGEBUNGSTEMPERATUR, MENGE UND TEMPERATUR DER NAHRUNGSMITTEL, HÄUFIGKEIT DER TÜRÖFFNUNG SCHWANKEN. Deshalb empfehlen wir Folgendes:

- Stellen Sie den Kühlschrank möglichst nicht in der Nähe von Wärmequellen auf;
- Stellen Sie keine Esswaren in den Kühlschrank, die wärmer als die Umgebungstemperatur sind;
- Halten Sie die Kühlschranktüren nicht länger offen, als es für das Herausnehmen oder Hineinstellen der Produkte erforderlich ist.

☞ BEI NIEDRIGER RAUMTEMPERATUR KÜHLT DER KÜHLSCHRANK WENIGER STARK,

DESHALB KANN DIE TEMPERATUR IM KÜHLSCHRANK ANSTEIGEN. Stellen Sie in diesem Fall die Temperatur mithilfe des Temperaturreglers niedriger.

AUFBEWAHRUNGSZEIT DER LEBENSMITTEL

Kühlraum: Die für die Lagerung von bestimmten Arten von Lebensmitteln am besten geeigneten Fächern des Geräts werden unter Berücksichtigung der unterschiedlichen Temperaturverteilung in den verschiedenen Fächern des Geräts wie folgt eingeteilt:

- Oberer Bereich des Kühlschrankfachs & Tür - Temperaturbereich: Zum Lagern tropischer Früchte, Konservendosen, Getränke, Eier, Soßen, Pickles, Butter und Marmelade.
- Mittlerer Bereich des Kühlschrankfachs - kalter Bereich: Zum Lagern von Käse, Milch, Milchprodukten, Feinkost, Joghurt.
- Unterer Bereich des Kühlschrankfachs - kältester Bereich: Zum Lagern von Aufschnitt, Desserts, Fleisch und Fisch, Käsekuchen, frischen Nudeln, saurer Sahne, Pesto/Tomatensoße, hausgemachten Speisen, Tortencreme, Pudding und Frischkäse.
- Obst- & Gemüsefach am Boden des Kühlschrankfachs: Zum Lagern von Gemüse und Obst (ausgenommen tropische Früchte).

Bewahren Sie Eßwaren mit einem spezifischen Geruch wie frischen Fisch, Gänseleberpastete, Käse in einem gut verschlossenen Behältnis auf.

 **Beachten Sie die folgenden Anweisungen, um eine Kontamination der Lebensmittel zu vermeiden:**

- Wenn Sie die Tür für längere Zeit öffnen, kann die Temperatur in den Abteilen des Geräts erheblich ansteigen.
- Bewahren Sie rohes Fleisch und Fisch in geeigneten Behältern im Kühlschrank auf, damit es nicht mit anderen Lebensmitteln in Berührung kommt oder auf diese tropft.
- Bewahren Sie rohes Fleisch und Fisch in geeigneten Behältern im Kühlschrank auf, damit es nicht mit anderen Lebensmitteln in Berührung kommt oder auf diese tropft.
- Wenn das Kältegerät längere Zeit leer bleibt, schalten Sie es aus, tauen Sie es auf, reinigen Sie es, trocknen Sie es und lassen Sie die Tür offen, damit sich kein Schimmel im Gerät bildet.
- Halten Sie sich an das vom Hersteller angegebene Haltbarkeitsdatum der Waren.

Gefrierraum ❄❄❄❄ Stellen Sie den Temperaturrehregler auf Stufe **7** ein. Legen Sie die zum Einfrieren vorbereiteten Nahrungsmittel in einer oder zwei Reihen ins Schnellgefrierabteil. Legen Sie nach Ablauf von 24 Stunden die eingefrorenen Esswaren in die Aufbewahrungsschublade(n) (siehe Abb. 1). Drehen Sie nach dem Einfrieren der Produkte, d. h. nach Ablauf von 24 Stunden den **Temperaturrehregler auf seine ursprüngliche Position zurück**.

- ÜBERSTIEGEN SIE DIE MAXIMALE EINFRIERMENGE NICHT. Diese Angaben finden Sie auf der Geräteetikette an der linken Außenwand des Kühlfachs.
- Halten Sie einen Zwischenraum von mindestens 3 cm zwischen den Gefrierprodukten und der Zwischenwand ein.
- Legen Sie keine unverpackten Nahrungsmittel ins Gefrierfach.
- Frisch einzufrierende Waren dürfen nicht mit bereits gefrorenen Waren in Berührung kommen.
- Frieren Sie keine Waren von höherer als der Außentemperatur ein.
- Frieren Sie keine flüssigen Nahrungsmittel in Glasbehältnissen oder Flaschen ein.
- Beachten Sie unbedingt das vom Hersteller angegebene Haltbarkeitsdatum der eingefrorenen Waren.
- FISCH UND WURST EMPFEHLEN WIR FÜR NICHT LÄNGER ALS SECHS MONATE EINFRIEREN, KÄSE, GEFLÜGEL, SCHWEINEFLEISCH, SCHAFFLEISCH NICHT LÄNGER ALS ACHT MONATE,

RINDFLEISCH, OBST UND GEMÜSE NICHT LÄNGER ALS 12 MONATE.

VORSICHT! Im Falle eines versehentlichen Abtauens, beispielsweise aufgrund eines Stromausfalls, muss das aufgetaute Lebensmittel schnell verzehrt oder sofort gekocht werden, wenn das Gerät länger ausgeschaltet ist als in der Tabelle mit den technischen Merkmalen unter "Anstiegszeit" angegeben wieder gefroren (nach dem Abkühlen).

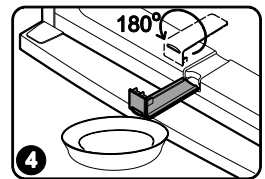
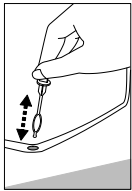
ABTAUEN, REINIGUNG UND PFLEGE

DIE KÜHLKAMMER taut automatisch ab. Die sich hinten in der Kühlkammer bildenden Eistropfen schmelzen während der Betriebspausen des Kompressors, das Schmelzwasser fließt durch die Tawasserauffangrinne ins Tawasserverdunstungsgefäß auf dem Kompressor und verdunstet dort.

Trauen Sie DAS GEFRIERFACH mindestens zweimal jährlich ab, damit die Dicke der Eisschicht 5 mm nicht überschreitet. Gehen Sie zum Abtauen wie folgt vor:

ZUR BEACHTUNG! Schalten Sie den Kühlschrank aus, ziehen Sie den Netzstecker.

- Nehmen Sie die Kühlprodukte aus dem Gefrierfach.
- Ziehen Sie den Schmelzwasserablauf heraus, drehen Sie ihn um 180 Grad und setzen Sie ihn vorne an der Kühlkammer (Abb. 4) ein.
Stellen Sie ein Gefäß unter den Schmelzwasserablauf.
- Lassen Sie die Tür des Gefrierfachs geöffnet. Sobald das Eis abgetaut ist, können Sie die Oberflächen und die Einsätze der Kühlkammer trocken abwischen.
- Schließen Sie beide Türen und schalten Sie Kühlraum und Gefrierfach wieder ein. Schalten Sie den Kühlschrank wieder ein.



REINIGEN SIE DEN KÜHLSCHRANK REGELMÄSSIG!

Vergessen Sie nicht, vor dem Abtauen des Gefrierfachs sowie vor dem Reinigen des Kühlraums und der Rückseite des Gehäuses beide Kammern auszuschalten und das Gerät vom Netz zu nehmen, indem Sie den Stecker ziehen.

- Bewahren Sie die Innenoberflächen des Geräts und alle Kunststoffteile vor Fett, Säure, Soßen. Falls Sie unabsichtlich davon ausgießen, reinigen Sie die betroffenen Flächen sofort mit warmem Seifenwasser oder Spülmittel. Reiben Sie sie anschließend trocken.
- Reinigen Sie die Türdichtung regelmäßig. Reiben Sie sie trocken.
- ◀ Reinigen sie Regelmäßig die Abfluß Öffnung der TAUWASSERAUFFANGRINNE MIT DEM DAFÜR VORGESEHENEN REINIGUNGSTRUMENT.
- Wischen Sie mindestens einmal im Jahr den Staub ab, der sich an der Kühlschrankrückwand und auf dem Kompressor angesammelt hat. Zur Reinigung eine weiche Bürste, elektrostatische Tücher oder den Staubsauger benutzen.
- Für die Innen- und Außenreinigung KEINE, körnigen, säure-, alkohol-, oder benzinhaltigen Putzmittel verwenden. Bei der Reinigung KEINE Scheuerlappen oder Schwämme mit rauer Oberfläche verwenden.

PRAKTISCHE RATSCHLÄGE UND BEMERKUNGEN

- Halten Sie sich an das vom Hersteller angegebene Haltbarkeitsdatum der Waren.
- Bewahren Sie im Kühlschrank keine Bananen auf, denn diese Früchte sind kälteempfindlich.
- Bewahren Sie Esswaren mit einem spezifischen Geruch wie frischen Fisch, Gänseleberpastete, Käse in einem gut verschlossenen Behältnis auf.
- WENN SIE DAS KÜHLGERÄT FÜR LÄNGERE ZEIT AUSSCHALTEN, LASSEN SIE DIE TÜR OFFEN.

TÜRANSCHLAG

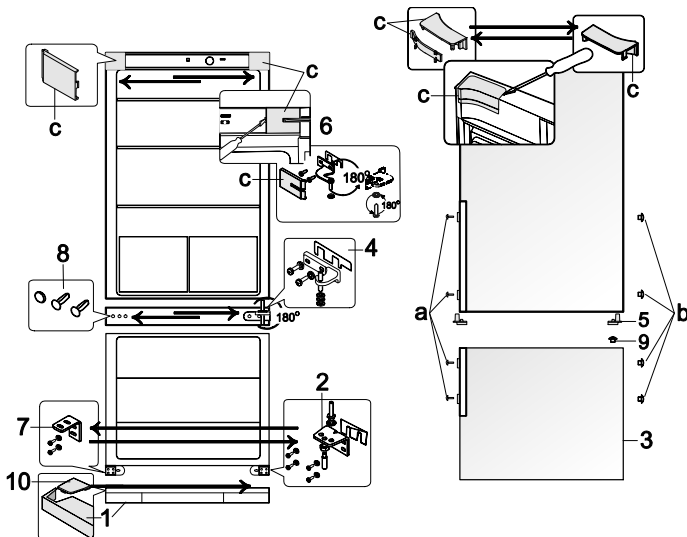
Bei Bedarf kann die Tür von Rechts- auf Linksanschlag geändert werden. Zur Vermeidung von Personen- und Sachschäden den Wechsel des Türanschlages mit zwei Personen durchführen.

Warnung! Vor dem Durchführen von Arbeiten am Gerät ist stets der Netzstecker aus der Steckdose zu ziehen.

Bevor Sie mit dem Umbau beginnen etwas Grundsätzliches:

- Achten Sie immer auf die Anzahl der Unterlegscheiben auf den Lagerzapfen und Schrauben.
- Richten Sie die Türen immer exakt aus, damit sie dicht schließen.

ACHTUNG! Der Kühlschrank darf zum Wechseln der Kühlschranktür NICHT horizontal abgelegt werden.



Gehen Sie wie folgt vor:

1. Entfernen Sie die Abdeckleisten **c** vom Gehäuse und der Türinnenseite. Nehmen Sie die obere Halterung **6** mit den Unterlegscheiben und der Kunststoffdichtung unter der Halterung ab. Entfernen Sie die Kühlfachtür und legen diese sicher ab.
2. Schrauben Sie den Türanschlag **5** von der Unterseite ab. Schrauben Sie den beiliegenden Türanschlag für die nach links öffnende Tür auf der Gegenseite an.
3. Nehmen Sie die mittlere Halterung **4** samt Tragstift mit aufgestülpten Unterlegscheiben und Kunststoffdichtung ab. Entfernen Sie die Gefrierfachtür **3** und die untere Abdeckleiste **1**.
4. Lösen Sie die Halterung **2** sowie die Unterlegscheiben auf dem Tragstift und der Gummidichtung. Den Tragstift mit den Unterlegscheiben auf der Gegenseite wieder anschrauben.
5. Nehmen Sie die Halterung **7** ab und ersetzen Sie die durch die Halterung **2** mit den aufgestülpten Unterlegscheiben auf den Tragstift und Kunststoffdichtung. Halterung **7** kommt an die frühere Position von Halterung **2**.
6. Entfernen Sie den Verschlussstopfen **8** aus der Trennwand zwischen Kühl- und Gefrierfach und setzen ihn in die Öffnungen auf der gegenüberliegenden Seite wieder ein.
7. Entfernen Sie den Verschlussstopfen **9** aus Kühlfach- und Gefrierfachtür und setzen ihn auf der Gegenseite wieder ein. Setzen Sie die Gefrierfachtür auf den Tragstift von Halterung **2** ein.
8. Drehen Sie die Halterung **4** mit Tragstift, aufgestülpten Unterlegscheiben und Kunststoffdichtung um 180°. Setzen Sie die Unterlegscheiben auf den Tragstift auf der anderen Seite der

- Halterung und set-zen Sie die Halterung auf der Gegenseite der Gefrierfachtür ein.
9. Die Gefrierfachtür auf den Tragstift von Halterung **4** aufsetzen.
 10. Drehen Sie die Halterung **6** samt Tragstift, aufgestülpten Unterlegscheiben und Kunststoffdichtung um 180°. Drehen Sie den Tragstift samt Unterlegscheiben heraus und schrauben Sie ihn auf der anderen Seite der Halterung wieder fest.
 11. Setzen Sie die Halterung **6** in der Kühlschranktür ein und schrauben diese in die Öffnungen auf der Gegenseite des Kühlschranks fest.
 12. Die Halterung und die freien Öffnungen mit den Abdeckkappen **c** abdecken.
 13. Entfernen Sie die Schraubenabdeckkappen **a** und die Verschlussstopfen **b**, drehen die Schrauben der Türgriffe heraus und schrauben die Griffe auf der Gegenseite wieder fest.
 14. Drücken Sie die Verschlussstopfen in die verbliebenen Öffnungen der Tür. Setzen Sie die Abdeckkappen auf die Schrauben. Setzen Sie die untere Abdeckleiste **1** wieder fest ein.

Wenn Sie das Gerät um mehr als 30° geneigt haben, warten Sie bitte 4 Stunden bevor Sie das Gerät an das Stromnetz anschließen.

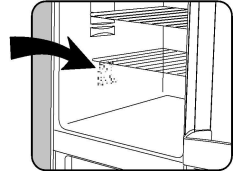
STÖRUNGEN UND DEREN BEHEBUN. Was, wenn...

- **Der ans Stromnetz angeschlossene Kühlschrank nicht funktioniert.** Überprüfen Sie, ob die Elektroinstallation bei Ihnen zu Hause in Ordnung ist. Überprüfen Sie, ob der Stecker richtig in die Steckdose gesteckt wurde.
- **Der Lärmpegel des Geräts ansteigt.** Überprüfen Sie, ob das Gerät stabil und waagrecht steht. Zur Regulierung bedienen Sie sich der vorderen Stützfüße des Geräts. Überprüfen Sie, ob zwischen dem Kühlschrank und anderen Möbeln oder den Teilen an der Hinterseite des Geräts und der Wand ein Zwischenraum ist. Ziehen Sie den Kühlschrank weg von den Möbeln oder der Wand. Überprüfen Sie, ob die lauterer Geräusche nicht von Flaschen, Dosen, Geschirr im Kühlschrank stammen, die sich gegenseitig berühren.
- **Wasser auf dem Boden des Kühlfachs.** Überprüfen Sie, ob die Abflussöffnung der Tauwasserauffangrinne nicht verstopft ist. Reinigen Sie die Abflussöffnung der Tauwasserauffangrinne mit dem dafür vorgesehenen Reinigungsinstrument.
- **Wasser auf den Ablageflächen aus vorgespantem Glas.** Im Kühlfach aufbewahrte Esswaren oder Gefäße stehen in Berührung mit der Rückwand. Stellen Sie keine Esswaren oder Gefäße direkt an die Wand.
- **Wasser unter dem Kühlgerät.** Das Tauwasserverdunstungsgefäß ist vom Kompressor gerutscht. Stellen Sie das Becken auf den Kompressor zurück.
- **Beim Öffnen der Kühlschranktüren quillt das Gummidichtungsband hervor.** Die Dichtung ist mit klebrigen Nahrungsmitteln (Fett, Sirup) verschmutzt. Reinigen Sie die Dichtung und die Vertiefung für die Dichtung mit warmem Seifenwasser oder Spülmittel, reiben sie beides trocken. Setzen Sie die Gummidichtung wieder in die Vertiefung ein.
- **Hohe Temperatur im Kühlschrank, Betriebspausen des Kompressors kurz.** Achten Sie darauf, ob die Kühlschranktüren sich gut dicht schließen lassen, ob nicht die Türen beim Herausnehmen oder Hineinstellen von Produkten länger als erforderlich offengelassen wurden, ob nicht zu viele und zu warme Eßwaren in den Kühlschrank gestellt wurden.
- **Die Oberfläche des Kühlschranks beschlägt sich.** Die Luftfeuchtigkeit in der Umgebung beträgt mehr als 70 Prozent. Lüften Sie den Raum, in dem das Kühlgerät steht, beseitigen sie falls möglich die Ursache für die Feuchtigkeit.

Anmerkungen zum Betriebsgeräusch des Geräts. Die vom Kühlschrank während des Betriebs verbreiteten verschiedenen Betriebsgeräusche sind normal und deuten nicht auf einen Defekt hin. Das Plätschern, Gurgeln und Rauschen kommt vom Kühlmittel, das durch das Kühlsystem des Geräts zirkuliert. Ein kurzes, lauterer Aufheulen oder ein Klicken hört man, wenn der Kompressor des Geräts sich einschaltet.

GARANTIELEISTUNGEN

FALLS IHR KÜHLSCHRANK NICHT MEHR RICHTIG FUNKTIONIERT, ÜBERZEUGEN SIE SICH, OB SIE DIE URSACHE DES NICHT ZUFRIEDENSTELLENDEN BETRIEBS DES GERÄTS NICHT SELBST BEHEBEN KÖNNEN. Können Sie das Problem nicht selbst lösen, wenden Sie sich telefonisch oder schriftlich an einen Servicevertreter in Ihrer Nähe. Geben Sie dabei unbedingt Modell und Gerätenummer an. Diese Angaben finden Sie auf der Geräteeikette an der linken Außenwand des Kühlfachs.



KBS Gastrotechnik GmbH
Schoßbergstr. 26
65201 Wiesbaden
Tel: 0611/44787150

Garantiezeit: 24 Monate

Technische Daten finden Sie auf unseren Homepage:
<https://www.kbs-gastrotechnik.de>

UMWELTHINWEISE



Geräte, die mit diesem Symbol gekennzeichnet sind, müssen getrennt vom Hausmüll entsorgt werden. Diese Geräte enthalten wertvolle Rohstoffe, die wiederverwertet werden können. Eine ordnungsgemäße Entsorgung schützt die Umwelt und die Gesundheit Ihrer Mitmenschen. Ihre Gemeindeverwaltung bzw. Ihr Fachhändler gibt Auskunft über die

ordnungsgemäße.

ACHTUNG! Zerlegen Sie das Kühlgerät auf keinen Fall selbst. Bringen Sie es zu einem Abfallentsorgungsunternehmen.

Entsorgung. Das Kältemittel und das Treibmittel in der Isolation muss fachgerecht entsorgt werden. Beachten Sie, dass die Rohre des Kühlkreislaufes bis zur fachgerechten Entsorgung nicht beschädigt werden dürfen.

Machen Sie ausgediente Altgeräte vor der Entsorgung unbrauchbar:

- Ziehen Sie den Netzstecker aus der Steckdose.
- Trennen Sie den Stecker vom Netzkabel.
- Entfernen oder zerstören Sie evtl. vorhandene Schnapp- und Riegelschlösser.

ERSTICKUNGSGEFAHR DURCH ALTGERÄT!

Kinder unter 8 Jahren vom Netzkabel des Geräts fernhalten. Kinder von den Verpackungsmaterialien fernhalten.

Spielende Kinder können sich im Gerät einsperren oder in andere lebensgefährliche Situationen geraten.

- Vorhandene Schnapp- und Riegelschlösser entfernen oder zerstören.
- Kinder nicht mit dem Gerät spielen lassen.
- Kinder in der Nähe des Altgeräts immer beaufsichtigen.